

Дх: Хэнтей, хр. Перевальный из р. Ашинги в р. Бальджу, подгольцовый пояс, 30.07.02, А.В. Галанин, А.В. Беликович; **Сохондинский заповедник**: окр. к. Буреча, скальные выходы на уступе надпойменной террасы, 13.08.82, З.А. Васильченко, Н. Шевырева; окр. Верх. Букукун, березняк в нижней части южного склона близ поймы реки, 25.07.82, З.А. Васильченко, Н. Шевырева.

Во флоре Сибири (1990) приводятся два местонахождения этого вида: в Да и в Дн. В.И. Грубов (1982) для монгольской части Даурии его не приводит.

### *Ptilagrostis* Griseb. — Ковылечек

#### *Ptilagrostis mongolica* (Turcz. ex Trin.) Griseb. subsp. *minutiflora* (Titov ex Roshev.) Tzvelev — Ковылечек мелкоцветковый

Центральноазиатский бореально-монтанный. Эвтрофные травяные пересыхающие болотца.

Дерновинные растения выс. 20–30 см. Прикорневые листья щетиновидные, многочисленные, шероховатые только по краям, язычки листьев довольно короткие, около 1 мм. Соцветие — раскидистая метелка с нитевидными, сильно изогнутыми гладкими веточками. Колоски одноцветковые, сероватые, в соцветии 18–20 колосков. Ости перистые, коленчато согнутые, 15–20 мм дл. Колосковые чешуи ланцетно-овальные, голые, по краю пленчатые, на верхушке с выемкой глубиной 5–7 мм.

Дх: Хэнтей, р. Киркун в среднем течении, окр. горы Сыпучка, уроч. Ведерничихина падь, сырой эвтрофный луг, 13.07.00, А.В. Галанин, А.В. Беликович; **Сохондинский заповедник**: окр. к. Буреча, кочковатый заболоченный луг на второй надпойменной террасе, 13.08.82, Н. Шевырева.

Во Флоре Сибири указывается только для Хакасии и считается эндемиком Хакасии. Очень возможно, что популяция этого вида из Хэнтея заслуживает выделения в качестве самостоятельного подвида — subsp. *chenteensis* Galanin subsp. nov. prov. Необходимы дополнительные исследования

### *Puccinellia* Parl. — Бескильница

1. Колоски 1–2 цветковые, редко в колосках по 3 цветка. Малое количество цветков в колоске стабильно и от габитуса растения не зависит. Растения 30–40 см выс. Метелки 7–15 см дл. и 5– см шир. Язычки 1–2 мм дл. Колосковые чешуи в 2–3 раза короче цветковых, голые и гладкие. Пыльнички около 1 мм дл. .... *P. torejensis* Galanin
  - Цветков в колоске всегда больше 3 ..... 2
2. Нижние цветковые чешуи нижних в колоске цветков 1,5–2,5 мм дл., тупые или широко закругленные, или усеченные на верхушке ..... 3
  - Нижние цветковые чешуи нижних в колоске цветков 2,4–3,5 мм дл., островатые или с узко закругленной верхушкой ..... 4
3. Нижние цветковые чешуи 1,9–2,3 мм дл., тупые, закругленные или на верхушке усеченные, у основания обильно волосистые. Пыльнички 0,5–0,8 мм дл. Растения засоленных местообитаний ..... *P. distans* (Jacq.) Parl. subsp. *tyriensis* Galanin
  - Нижние цветковые чешуи 1,5–1,9 мм дл., у основания очень слабо волосистые. Пыльнички 0,3–0,5 мм дл. .... *P. hauptiana* Krecz.
4. Метелка длинная, 11–22 см дл. .... 5
  - Метелка более короткая, 5–15 см дл. .... 6
5. Метелка 11–18 см дл., широкая, колоски 2,5–4 мм дл., 1–2 цветковые. Листья вдоль сложенные или плоские, 0,2–0,6 мм в диам. Язычки 0,4–1,6 мм выс. Нижние цветковые чешуи 1,6–2 мм дл. Пыльнички 1–1,2 мм дл. .... *P. tenuiflora* (Griseb.) Scribner et Merr.
  - Метелка 8–22 см дл., узкая, равная остальной части стебля. Нижние цветковые чешуи 2,4–3,5 мм дл., островатые, или с узко закругленной верхушкой. Пыльнички 0,8–1,2 мм дл. .... *P. schischkinii* Tzvel.
6. Метелки 5–15 см дл., в 2 и более раз короче остальной части стебля, широкие. Язычки снаружи покрыты многочисленными шипиками. Пыльнички 1,4–2 мм дл. Нижние цветковые чешуи 2,3–3 мм дл. Колоски 4–6 цветковые ..... *P. macranthera* Krecz.
  - Метелки 5–7 см дл. и 1–2(3) см шир. Язычки до 1 мм дл. Пыльнички меньше 1 мм дл. Край колосковых чешуй не реснитчатый. Веточки метелки шероховатые, вверх направленные. Колоски 3–4(5) цветковые, зеленые. Колосковые чешуи резко неравные, в 2–3 раза короче нижних цветковых. Веточки метелки слабо шероховатые ..... *P. kalininae* Bubnova subsp. *dahurica* Galanin

***Puccinellia distans* (Jacq.) Parl. subsp. *tyriensis* Galanin susp. nov. prov. –****Бескильница расставленная тыринская**

Подвид – эндем Даурии, аридный. Сырые засоленные луга.

Многолетник, образует мелкие дерновинки. Стебли 20–40 см выс., до 2 мм толщины, прямостоячие, а не коленчато согнутые, как у *P. distans* s. str. Листья 2–4 мм шир., жесткие, плоские или свернутые. Прикорневые листья короткие. Влагалища листьев не расширенные. Колоски 4–5 мм дл., с 6 цветками, зеленые. Колосковые чешуи яйцевидные, по краю без ресничек, одна значительно короче другой и короче нижних цветковых чешуй в 2–4 раза. Нижние цветковые чешуи 2 мм дл., обратнойцевидные, зеленые, на верхушке пленчатые, золотистые, тупые, по краю гладкие и голые. Верхние цветковые чешуи по краю щетинистые. Пыльники около 1 мм дл.

**До:** окр. с. Тырин, долина р. Онон на границе с Монголией, солоноватое оз. Пограничное, топкий берег, луг, 17.07.02, А.В. Галанин, А.В. Беликович.

Новость для Даурии. Для монгольской части Даурии этот вид не приводится (Грубов, 1982), не указан он и для российской части Даурии (Флора Центральной Сибири, 1979).

***Puccinellia hauptiana* Krecz. – Бескильница Гаупта**

Евразиатский аркто-бореальный. Засоленные луга.

Тонкие серо-зеленые дерновинные растения, стебли 30–40(60) см выс., тонкие и прямые, в нижних узлах коленчато согнутые. Листья 1–3 мм шир., плоские или полусвернутые, гладкие. Язычки 1,5 мм дл., тупые. Метелки 15–20 см дл., сжатые, позже раскидистые, с длинными, сильно шероховатыми веточками. Колоски 4–5 мм дл., 6–8(9) цветковые. Колосковые чешуи яйцевидные, по краю с мельчайшими ресничками, нижние в 2 раза короче верхних, 0,7–1 мм дл. Нижние цветковые чешуи 1,5–1,8 мм дл., обратнойцевидные, туповатые, по краю неровные, реснитчатые, при основании с небольшим количеством волосков. Пыльники 0,3–0,5 мм дл.

**До:** р. Онон на границе с Монголией, правый берег, солоноватое оз. Пограничное, луг по берегу (не топкий), 17.07.02, А.В. Галанин, А.В. Беликович; р. Онон в 5 км выше с. Мангут, низкая пойма, галечник, редкотравный луг, 29.07.01, А.В. Галанин, А.В. Беликович; Агинский нац. округ, берег оз. Шулута, осоковый луг, 17.07.06, Е. Н. Роенко; там же, 35 км на ю-в от с. Агинское, берег оз. Улин, солончак, 16.07.06, Е.Н. Роенко; там же, заказник «Агинская Степь», в 35 км на с-з от с. Ниж. Цасучей, западный берег оз. Кункур, ирисово-ковыльная степь, 30.07.08, Е.Н. Роенко, И.В. Козырь.

Во Флоре Сибири (1990) указывается как обычный вид для всех провинций Даурии, кроме Дв. В.И. Грубов (1982) приводит его для Вост. Монг.

***Puccinellia kalininae* Bubnova subsp. *dahurica* Galanin subsp. nov. prov. – Бескильница Калинина даурская**

Подвид – эндем Даурии, аридный. Засоленные луга.

Многолетнее растение, образующее мелкие дернинки. Высота стеблей 20–40 см. Стебли внизу слегка согнутые или прямые, сизовато-зеленые. Прикорневых листьев мало, они короткие и узкие, 4–6 см дл. и 1 мм шир. Стеблевые листья длинные, достигают метелки, свернутые. Язычки до 1 мм дл. Веточки метелки шероховатые, вверх направленные. Метелки 5–7 см дл. и 1–2(3) см шир. Колоски 3–4(5) цветковые, зеленые. Колосковые чешуи резко неравные, в 2–3 раза короче нижних цветковых. Край колосковых чешуй у наших растений не реснитчатый (отличие!), а веточки метелки слабо шероховатые (отличие!).

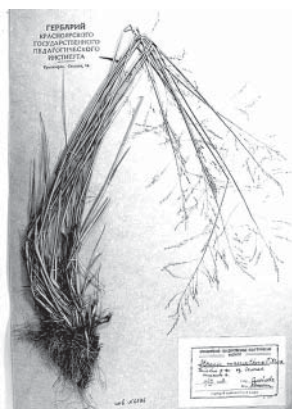
**Дв:** между оз. Зун-Торей и г. Борзя, соленое озеро, луг на берегу, возле воды, 8.08.03, А.В. Галанин.

***Puccinellia macranthera* Krecz. – Бескильница крупнопольниковая**

Центральноазиатский аридный. Засоленные луга и степи.

Многолетники, растения 25–50 см выс., образуют рыхлые дернинки. Стебли внизу коленчато согнутые. В верхней части стебля обычно имеется только 1 лист. Все листья плоские, 2–4 мм шир., серовато-зеленые, жесткие, сверху сильно шероховатые, переходящие в островатое окончание. Язычки 2–3 мм дл., тупые, усеяны шипиками с внешней стороны. Метелки рыхлые 5–15 см дл., веточки их почти горизонтальные, сильно шероховатые, по 2(3) в каждом узле. Колоски до 7 мм дл., с 4–6 цветками. Колосковые чешуи туповатые, нижние 0,8–1,5 мм дл., верхние 1,2–2,5 мм. Нижние цветковые чешуи 2,3–3 мм дл., широко треугольно заостренные, по краям пленчатые, внизу по жилкам обильно волосистые. Верхние цветковые чешуи вверху по килям шиповатые, внизу волосистые. Пыльники около 1,5 мм дл.

В наших сборах этот вид отсутствует.



*Puccinellia macranthera*

Во Флоре Сибири (1990) приводится для Дв и Дя (среднее течение Ингоды выше г.Чита). В.И. Грубов (1982) указывает этот вид для всех районов монгольской части Даурии.

***Puccinellia schischkinii* Tzvel. – Бескильница Шишкина**

Центральноазиатский аридный. Засоленные луга.

Метелки длинные, узкие, 8–22 см дл., обычно равные по длине остальной части стебля или не более чем в полтора раза короче ее. Веточки метелки короткие, самые длинные из них в 2,5 раза короче всей метелки. При основании дернин имеются вневалягалищные побеги. Нижние цветковые чешуи нижних в колоске цветков 2,4–3,5 мм дл., островатые или с узко закругленной верхушкой. Пыльники 0,8–1,2 мм дл.

**Дв:** северный берег оз. Зун-Торей, на пляже, 28.07.05, А.В. Галанин, А.В. Беликович (образцы не вполне типичны, веточки метелки у них довольно длинные и тонкие, но по остальным признакам соответствует этому виду).

Во Флоре Сибири (1990) этот вид для российской части Даурии не приводится. В.И. Грубов (1982) для монгольской части Даурии этот вид не приводит.

***Puccinellia tenuiflora* (Griseb.) Scribner et Merr. var. *diflora* Galanin – Бескильница тонкоцветковая**

Центральноазиатский аридный. Солонцеватые луга.

Многолетники, образуют рыхлые дернины. Стебли 40–80 см выс., 1–2 мм в диам., прямые или в нижних узлах изогнутые. Влагалища сначала зеленые, потом соломенно-желтые, голые, не вздутые. Прикорневых листьев мало, стеблевые узкие, 1–2 мм шир., свернутые, снаружи гладкие, на внутренней поверхности шиповатые. Язычки около 1 мм дл., прозрачные округлые, сверху с мельчайшими шипиками. Метелки 11–18 см дл., вначале сжатые, потом раскидистые. Веточки 6–11 см дл., тонкие, шероховатые, отходят от оси по 3–6. Колоски 2,5–4 мм дл., с 1–2(3) цветками, беловато-золотистые. Колосковые чешуи без волосков в основании, ланцетные, туповатые, с мельчайшими ресничками по краю, нижние 0,6–0,9 мм дл., верхние 0,8–1,3 мм. Нижние цветковые чешуи 1,6–2 мм дл., округло яйцевидные, голые, по краю с ресничками, по киям без шипиков. Верхние цветковые чешуи по киям голые, изредка наверху с единичными шипиками. Пыльники 1–1,2 мм дл.

**Дв:** оз. Зун-Торей, пляж на южном берегу озера, 24.07.04, А.В. Галанин, А.В. Беликович; окр. с. Красный Великан, дно высохшего соленого озера, 24.07.05, А.В. Галанин, А.В. Беликович; северный берег оз. Зун-Торей, на пляже, 28.07.05, А.В. Галанин, А.В. Беликович; р. Аргунь, с. Абагайтуй, чиевник на границе скала-пойма Аргуни, 26.07.05, А.В. Галанин, А.В. Беликович.

**До:** окр. с. Тынтин, оз. Пограничное на границе с Монголией, сырой берег солоноватого озера, 17.07.00, А.В. Галанин, А.В. Беликович; там же, берег озера, 17.07.02, А.В. Галанин; заказник «Агинская Степь», западный берег оз. Ножий, злаковая степь, 30.07.08, Е. Н. Роевко, И. В. Козырь; окр. с. Кыра, уроч. Бордотуй, обочина дороги в пойме, 20.07.84, А.В. Галанин; **Сохондинский заповедник:** долина р. Агуца, остепненный луг на надпойменной террасе, 25.07.83, Н.С. Проскурина; **Монголия:** в 10 км южнее с. Биндер, берег соленого озера, 14.08.05, А.В. Галанин.

**Южная Гоби: Монголия:** пески Хонгорын-Элс, по берегу реки, у воды, 22.06.07, А. В. Галанин.

В.И. Грубов (1982) приводит этот вид для всех районов монгольской части Даурии. Во Флоре Сибири (1990) он указывается как очень обычный вид, широко распространенный во всех провинциях российской части Даурии.

***Puccinellia torejeensis* Galanin sp. nov. prov. – Бескильница торейская**

Даурский эндем. Засоленных лугов.

Дерновинные растения 30–40 см выс. Побеги в нижнем узле слабо согнутые или прямые. Прикорневых листьев очень мало, они тонкие и короткие, 1–1,5 мм шир. и 3–4 см дл. Вегетативные побеги с многочисленными листьями, в одной дернине с генеративными, высота их до 20 см. Стеблевые листья остро-шероховатые, 1–1,5 мм шир. и 3–5(7) см дл. Язычки 1–2 мм дл., гладкие. Метелки 7–15 см дл. и 5–8 см шир., пирамидальные, с резко отклоненными тонкими, слегка извилистыми гладкими или слегка шероховатыми веточками. Колоски очень мелкие, 1–2 мм дл., 1–2(3) цветковые. Колосковые чешуи яйцевидно-ланцетные, в 2–3 раза короче цветковых. Нижние цветковые чешуи 2 мм дл., ланцетные, туповатые, на концах золотистые, а в нижней части фиолетовые, голые, гладкие. Пыльники 1 мм дл. Растения сильно варьируют габитуально, но колоски при этом остаются малоцветковыми, - это главное отличие вида от других видов бескильниц.

**Дв:** между оз. Зун-Торей и г. Борзя, соленое озеро, луг, возле воды, 8.08.03, А.В. Галанин; оз. Зун-Торей, южный берег, пляж, 24.07.04, А.В. Галанин, А.В. Беликович.

**До:** р. Онон, окр. с. Тынтин на границе с Монголией, оз. Пограничное, сырой берег солоноватого озера, 17.07.02, А.В. Галанин, А.В. Беликович.

***Schismus* P. B. — Шизмус*****Schismus arabicus* Ness — Шизмус арабский**

Центральноазиатский аридный. Полупустыни и пустыни.

Мелкий кустистый однолетник 5–15 см выс. с тонкими голыми стеблями и щетиновидно свернутыми листьями. Метелка сжатая, овальная до 3 см дл., колоски 5–8 цветковые, 7–8 мм дл., с длинно волосистыми цветковыми чешуями.

**Дк: Монголия:** р. Керулен у моста в верхнем течении, пойма, галечник, куртинная сильно стравленная растительность, 13.08.05, А.В. Галанин.

Новость для флоры Даурии. Во Флоре Центральной Сибири (1979) не приводится. Этот вид приводится для западной Монголии, но для монгольской части Даурии не указывается (Грубов, 1982).

***Schizachne* Hackel — Овсовидка*****Schizachne callosa* (Turcz. ex Griseb.) - Овсовидка мозолистая**

Евразийский бореально-неморальный. Леса.

Рыхлодерновинные растения с укороченными тонкими корневищами. Стебли до 70 см выс., тонкие, под метелкой шероховатые. Листья 1–3 мм шир., плоские или вдоль свернутые, снизу голые и гладкие, сверху шероховатые, с рассеянными волосками. Язычки 1–1,5 мм дл., с короткими щетинками. Метелки до 10 см дл., узкие, кистевидные, почти односторонние, с шероховатыми веточками. Колоски 9–14 мм дл., 3–4 цветковые. Ось колоска с сочленением под каждым цветком. Колосковые чешуи широко ланцетные, перепончатые, нижние 4–6 мм дл., верхние 6–8 мм. Нижние цветковые чешуи 6–9 мм дл., широко ланцетные, без кия, по жилкам шероховатые, на верхушке двузубчатые, с прямой остью 10–12 мм дл., выходящей из основания зубчиков. Верхние цветковые чешуи на четверть короче нижних. Каллус с волосками 1–1,5 мм дл. Пыльники 1–2 мм дл., зерновки 3,8–4,1 мм дл.

В наших сборах отсутствует.

Во Флоре Сибири (1990) приводится для Да и До. В.И. Грубов (1982) для монгольской части Даурии этот вид не приводит.

***Scolochloa* Link — Тростянка*****Scolochloa festucacea* (Willd.) Link. — Тростянка овсяницеvidная**

Циркумпольярный бореально-неморальный. Травяные болота, топкие берега водоемов.

Корневищные растения. Листья жесткие, гладкие, по краям шероховатые, до 10 мм шир. Стебли прямые, толстые, до 2 м выс., в нижнем узле укореняющиеся. Метелки широкие и рыхлые, 20–35 см дл. и 5–15 см шир., с шероховатыми, вверх направленными трехгранными веточками. Колоски 2–5 цветковые, 7–10 мм дл., немного сжатые с боков, распадающиеся на членики. Колосковые чешуи ланцетные, острые, немного неравные. Нижние цветковые чешуи с 7 резкими жилками, на верхушке тупые и зазубренные, голые, с 2 пучками жестких прямых волосков на каллусе.

В наших сборах отсутствует.

Во Флоре Центральной Сибири (1979) приводится для Да и Дн, а также одно местонахождение в окр. г. Чита. Во Флоре Сибири (1990) приводится для всех провинций российской части Даурии. В.И. Грубов (1982) приводит этот вид для Монг. Даур. По всей вероятности, этот вид в Даурии встречается, но редко.

***Setaria* Beauv. — Щетинник**

1. Верхние колосковые чешуи на треть или вдвое короче колоска. Нижние цветковые чешуи плодущего цветка резко поперечно-морщинистые. Щетинки золотисто-желтые ..... ***S. pumila* (Poiret) Schultes**  
 — Верхние колосковые чешуи почти равны по длине колоску. Нижние цветковые чешуи плодущего колоска почти гладкие, неясно точечно морщинистые. Щетинки зеленые, фиолетовые или темно-пурпурные ..... 2
2. Растения выс. 50–100 см, листья шир. до 2,2 см, жесткие, шероховатые. Метелки крупные, 10–25 см дл., мелкопапастные. Верхняя колосковая чешуя семянервная..... ***S. italica* (L.) Beauv.**  
 — Растения значительно мельче, обычно не превышают 30–40 см, листья 10 мм, не столь жесткие ..... 3
3. Веточки метелки с 2 и более колосками, приколосковые чешуи зеленоватые или фиолетовые, колоски около 2,5 мм дл., нижняя цветковая чешуя точечно-бугорчатая. Листовые влагалища по краю волосистые ..... ***S. viridis* (L.) Beauv. s. str.**  
 — Признаки иные ..... 4

4. Стебли в дернинке приблизительно одинаковой длины. Листовые влагалища по краю без волосков. Соцветие желтоватое или рыжевато-желтое. Метелки 3–10 см дл., веточки метелки с одним колоском, приколосковые щетинки в числе 2–4, рыжие, колоски 2,8–3,4 мм дл. Цветковые чешуи обоюбого цветка поперечно-морщинистые ..... *S. glauca* (L.) Beauv.

— От предыдущего отличается меньшими размерами. Стебли в одной дернинке резко неравной длины. Листья 2–5 мм шир., не достигают основания соцветия. Соцветия 2–3 см дл. и 5–6 мм шир., узкоцилиндрические, в нижней части прерывистые, зеленые. Щетинки в соцветии короткие и не столь густые, так что колоски хорошо просматриваются. Щетинки извилистые.....*S. viridis* subsp. *glareosa* (V. Petrov) Peshkova

### *Setaria glauca* (L.) Beauv. — Щетинник сизый

Евразийский полизональный сорничающий вид. В Даурии этот вид явно заносный. Поля, огороды.

Однолетник с прямыми стеблями 5–75 см выс. Листья линейные, при основании сверху с длинными волосками, влагалища по краям без волосков. Язычки в виде ряда коротких волосков. Соцветие желтоватое, под каждым колоском по 5–10 щетинок. Колосковые чешуи яйцевидные, неравные, нижняя в 1,5 раза короче верхней. Нижние цветковые чешуи обоюбого цветка желтые, сильно выпуклые, поперечно морщинистые, безостые, блестящие.

До: в 5 км на с-з от с. Билютуй, разнотравно-злаковая степь на пологом склоне, почва песчаная, без камней, 23.08.01, А.В. Галанин; Монголия: р. Онон в 15 км восточнее с. Биндер, надпойменная терраса, степь-прерия, 18.08.05, А.В. Галанин.

Во Флоре Центральной Сибири (1979) вид указан как сорное для окр. г. Читы и для Да. Для Монголии (Грубов, 1982) не приводится.

### *Setaria italica* (L.) Beauv. — Щетинник итальянский, чумиза

Евразийский сорничающий вид европейского происхождения. В Даурии явно заносный. Огороды, обочины дорог.

Однолетники с прямыми стеблями, 50–100 см выс. Листья шир. до 2,2 см, жесткие, шероховатые. Влагалища листьев по краям с волосками. Язычки в виде ряда волосков. Соцветие до 20 см дл. и 3,5 см шир. Под каждым колоском по 2 щетинки. Колосковые чешуи неравные, нижняя чешуя трехнервная, вдвое короче семянервной верхней. Нижние цветковые чешуи обоюбого цветка кожистые, гладкие, сильно выпуклые, блестящие, безостые.

До: р. Онон в окр. с. Верх. Ульхун, на переходе через монгольскую границу, обочина дороги, 18.08.05, А.В. Галанин; окр. с. Кыра, уроч. Улахак, гречишно-овсяное поле, 26.07.01, А.В. Галанин, А.В. Беликович.

Для Монголии вид не приводится (Грубов, 1982). Во Флоре Центральной Сибири (1979) указано одно местонахождение этого вида в Да.

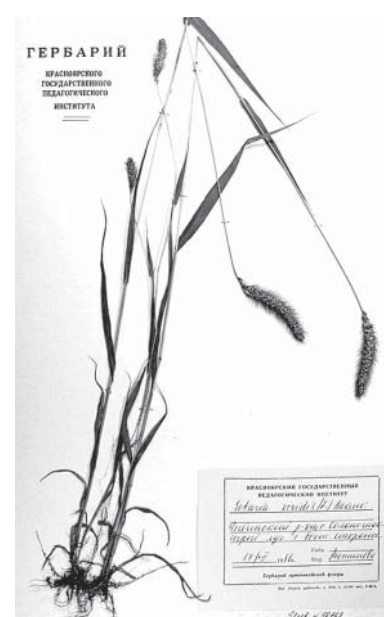
### *Setaria pumila* (Poiret) Schultes — Щетинник низкий

Евразийский полизональный.

Однолетники с прямыми маловетвистыми от основания стеблями, голые, лишь под соцветием шероховатые и густо коротковолосистые. Влагалища голые. Листья 2–7 мм шир., плоские, серовато-зеленые, голые, на верхней стороне близ влагалища с рассеянными длинными волосками. Язычки состоят из густых волосков. Метелки 1–6 см дл., цилиндрические, золотисто-желтые, ось их коротко волосистая. Каждая веточка метелки с одним вполне развитым колоском, реже еще с 1–2 недоразвитыми и с 4–12 щетинками 3–8 мм дл. Колоски 2,8–3,4 мм дл., легко опадающие. Верхние колосковые чешуи на треть или вдвое короче колоска. Нижние цветковые чешуи сильно поперечно морщинистые, выступают из чешуй колоска. Пыльники около 1 мм дл., темно-коричневые или пурпурно-фиолетовые.

В наших сборах отсутствует.

Во Флоре Сибири (1990) этот вид указан для окрестностей г. Читы и для среднего течения р. Шилка. Возможно, эти указания основаны на ошибочном определении образцов.



*Setaria glauca*

***Setaria viridis* (L.) Beauv. s. str. — Щетинник зеленый**

Космополит. Луга, сорное на полях и по обочинам дорог.

Однолетники 20–30 см выс., сильно кустистые от основания. Влагалища листьев голые, по краю реснитчатые, длинные. Узлы скрыты под листовыми влагалищами. Листья 5–8 мм шир., с обеих сторон шероховатые, постепенно заостренные, по краям с желтоватыми светлыми, сильно шероховатыми, хорошо заметными полосками (окантовкой). Листья в месте сочленения с влагалищем опушены серыми волосками. Узлы стеблей голые. Язычки короткие, по краю волосистые. Метелки 4–5(6) см дл. и 2–2,5 см шир., зеленоватые. Щетинки от оси колоса отходят под острым углом, многочисленные, колоски за ними едва просматриваются. Колоски мелкие, 2–2,5 мм дл. Верхняя колосковая чешуя широко ланцетная, почти равна колоску, с 5 отчетливыми жилками.

Различаются две расы: 1 — с зелеными очень густо расположенными остями и 2 — с фиолетово окрашенными менее густыми остями.

**Дв:** р. Аргунь в 15 км к югу от с. Староцурухайтуй, обрыв коренного берега, скалы, степь, 25.07.05, А.В. Галанин, А.В. Беликович; там же, залежная степь, 27.07.05, А.В. Галанин, А.В. Беликович; окр. с. Абагайтуй, полевищевый луг в пойме Аргуни, 26.07.05, А.В. Галанин, А.В. Беликович; сев. берег оз. Зун-Торей, южный склон горы 745 м, заросли эфедры, 28.07.05, А.В. Галанин, А.В. Беликович.

**До:** заказник «Горная Степь», Онон-Бальджинский хр., р. Нарын, на границе с Монголией, обочина поля с залежью в нижней части склона, 19.07.02, А.В. Галанин, А.В. Беликович; там же, у кордона, сорное место, 22.07.05, Е. Н. Роеенко, в 15 км восточнее р. Онон, Мангутская пещера, луг под скалами, 6.08.02, А.В. Галанин, А.В. Беликович; левый берег р. Онон в 2 км выше Цасучейского моста, степь-прерия, 22.07.05, А.В. Галанин, А.В. Беликович [колоски и ости у этого образца не фиолетовые, а зеленые]; окр. с. Кыра, уроч. Улахак, овсяно-гречишное поле, 26.07.01, А.В. Галанин, А.В. Беликович;

р. Онон в 5 км выше с. Мангут, галечник в низкой пойме, 29.07.01, А.В. Галанин, А.В. Беликович; нижнее течение р. Агуца, уроч. Дальние Кормачи, заброшенная животноводческая стоянка, 17.08.00, А.В. Галанин, А.В. Беликович; окр. с. Гавань, степь на надпойменной террасе, 22.08.00, А.В. Галанин, А.В. Беликович; в 7,5 км на ю-юв от с. Кличка, марево-луково-злаковая степь в котловине, почва песчаная, 05.08.08, Е.Н. Роеенко, И.В. Козырь; 5 км на с-з от с. Билютуй, разнотравно-злаковая степь на пологом склоне, почва песчаная, без камней, 06.08.08, Е.Н. Роеенко, И.В. Козырь; окр. с. Акша, окр. моста через р. Онон, осыпь под скалой у берега, 28.07.00, Е.Н. Роеенко, И.В. Козырь; **Монголия:** в 35 км на с-з от с. Дадал, горелый редкостойный разнотравный сосняк на склоне с выходами гранитных валунов, 04.08.06, Е. Н. Роеенко (особая форма - *var. glaudis* Galanin).

**Дс:** Бурятия, 15 км западнее п. Новоселенгинск, левый берег р. Селенга, пойма, луг на песках, 4.07.07, А.В. Галанин, А.В. Беликович.

Во Флоре Центральной Сибири (1979) указано много местонахождений этого вида в Да, До, Дв и Дс, но для Дя этот вид не приводится. В.И. Грубов (1982) отмечает данный вид для Хэнт., Даур. Монг. и Вост. Монг.

***Setaria viridis* subsp. *glareosa* (V. Petrov) Peshkova. — Щетинник галечный**

Эндемичная раса широко распространенного вида. Степи, степные залежи.

От предыдущего таксона отличается меньшими размерами. Стебли в одной дернинке резко неравной длины. Листья 2–5 мм шир., не достигают основания соцветия. Соцветия 2–3 см дл. и 5–6 мм шир., узкоцилиндрические, в нижней части прерывистые, зеленые. Щетинки короткие и не столь густые, колоски хорошо просматриваются. Щетинки извилистые. Колоски как у предыдущего вида.

**До:** р. Онон, в 2 км ниже с. Верх. Ульхун, степь на надпойменной террасе, 31.07.01, А.В. Галанин.

***Spodiopogon* Trin. — Серобородник*****Spodiopogon sibiricus* Trin. — Серобородник сибирский**

Восточносибирский неморально-аридный. Степи.

Растения 50–80 см выс. с толстыми, 2–3 мм в диам., стеблями и длинными белыми корневищами. Стебли одиночные с 4–5 стеблевыми книзу суженными, длинно заостренными листьями, шир. до 15 мм и дл. 15–18 см. Листья сверху опушены длинными волосками или голые, с очень маленькими язычками. Влагалища не замкнутые, равные или чуть короче своих листьев. Все узлы стебля скрыты влагалищами листьев. Метелки 5–6 см дл. и 3–4 см шир. Веточки метелки гладкие, распадаются на членики. Колоски сильно опушены белыми длинными волосками, 4–5 мм дл., с 2 цветками, верхний из них обополюый, плодущий, на густо волосистой ножке, нижний — тычиночный, сидячий. Колосковые чешуи при основании и на спинке густо волосистые. Нижние цветковые чешуи перепончатые, на верхушке глубоко раздвоенные, с коленчатой, внизу скрученной остью дл. 7–12 мм.

**До:** окр. с. Кыра, горная степь в распадке возле горы Вулкан, массово, 25.08.03, А.В. Галанин, А.В. Беликович; там же, уроч. Бордотуй, сухой луг, 15.08.84, Н.С. Проскураина; в 20 км южнее с. Алтан, уроч. Кислый ключ, склон, степь, 17.08.00, А.В. Галанин, А.В. Беликович; уроч. Усть-Букукун, склон южной экспозиции, горная степь, 15.08.00, А.В. Галанин, А.В. Беликович; **Сохондинский заповедник:** окр. зимовья Бунинда, остепненный склон, 25.06.78, З.А. Васильчен-

ко; окр. к. Буреча, остепненный склон, 17.08.82, Н. Шевырева; **Монголия:** р. Онон в 17 км на север от с. Дадал, харганат на крутом каменистом южном склоне, 16.08.05, А.В. Галанин, А.В. Беликович; там же, пионовая степь-прерия на склоне, 16.08.05, А.В. Галанин, А.В. Беликович; там же, р. Цаган-Чулут, харганат, 11.08.05, А.В. Беликович; в 20 км на юг от с. Дадал, у моста через р. Онон, склон, злаково-разнотравная степь с кустарниками, 12.08.06, Е. Н. Роеенко.

Дс: Бурятия, 1 км от д. Ивановка, степь на крутом склоне горы, 28.07.07, А.В. Беликович

В.И. Грубов (1982) указывает этот вид для Хэнт. (Гурмин-Нур) и западной части Монг. Даур. Во Флоре Центральной Сибири (1979) вид приводится для всех выделенных нами провинций Даурии. Во Флоре Сибири (1990, 2003) он также указан для всех провинций Даурии.

### *Stipa* L. — Ковыль

- |  |                                      |
|--|--------------------------------------|
| 1. Ость по всей длине голая .....  | 2                                    |
| — Ость по всей длине или только в верхней части мягковолосистая, с волосками более 1 мм дл. ....   | 5                                    |
| 2. Нижние цветковые чешуи у основания ости голые, без волосков и шипиков. Листья снаружи шероховатые от коротких бугорковидных шипиков ..... | <b><i>S. capillata</i> L.</b>        |
| — Нижние чешуи у основания с коронкой коротких волосков или шипиков. Листья снаружи голые, редко с рассеянными шипиками .....                | 3                                    |
| 3. Нижние цветковые чешуи 15–17 мм дл., ости 20–27 мм дл., колосковые чешуи 3–4 см дл. ....  | <b><i>S. grandis</i> P. Smirnov</b>  |
| — Нижние цветковые чешуи 9–14 мм дл., ости 10–20 мм дл. колосковые чешуи 1,8–3,3 см дл. ....   | 4                                    |
| 4. Нижние цветковые чешуи 12–14 мм дл., листья внутри очень коротко волосистые, с примесью более длинных волосков .....                      | <b><i>S. baicalensis</i> Roshev.</b> |
| — Нижние цветковые чешуи 9–12 мм дл. Листья внутри очень коротко волосистые, без примеси более длинных волосков .....                        | <b><i>S. krylovii</i> Roshev.</b>    |
| 5. Ости однажды коленчато согнутые, по всей длине волосистые, ясно перистые, с волосками более 1 мм длины, однажды коленчато согнутые .....  | <b><i>S. klementzii</i> Roshev.</b>  |
| — Ости дважды коленчато согнутые .....   | 6                                    |
| 6. Ость в нижнем колене голая, 25–40 см дл., нижняя цветковая чешуя 16–19 мм дл., с 3 спинными полосками волосков .....                      | <b><i>S. pennata</i> L.</b>          |
| — Ости более короткие, короче 10 см .....  | 7                                    |
| 7. Метелки густые, ости 4,5–7 см дл., с волосками до 5 мм дл., колосковые чешуи 18–30 мм дл. ....  | <b><i>S. glareosa</i> P. Smirnov</b> |
| — Метелки рыхлые, с расставленными колосками, колосковые чешуи 14–19 мм дл. ....   | <b><i>S. mongolorum</i> Tzvel.</b>   |

#### ***Stipa baicalensis* Roshev. — Ковыль байкальский**

Центральноазиатский аридный. Степи, прерии и харганаты.

От *Stipa krylovii* отличается коротко-опушенными сверху листьями и тем, что узлы стебля закрыты влагалищами листьев. В остальном как ковыль Крылова. Между *S. krylovii* и *S. baicalensis* нет четкого разграничения, имеет место таксономический континуум, как по форме ости, так и по ее размерам. К *S. baicalensis* мы относим образцы, у которых первое, спирально скрученное колено ости 4–5 см дл., а чехол от влагалищ прикорневых отмерших листьев в основании дернины длиннее 3 см.

**Да:** р. Уров, черноберезовый лес в ложине на склоне горы ю-в экспозиции, 21.07.04, А.В. Галанин, А.В. Беликович; р. Левая Борзя, долина ручья у моста, склон, степь, 22.07.04, А.В. Беликович; р. Газимурский Зерентуй, прерия на пологом склоне, 22.07.04, А.В. Галанин, А.В. Беликович.

**Дв:** Торейские озера, с. Кулсутай, волнистая равнина, пески, ковыльно-разнотравная степь, 7.08.03, А.В. Галанин.

**До:** окр. с. Тырин, р. Зун-Турген, каменистая степь, 6.08.02, А.В. Беликович; уроч. Усть-Букукун, степь на склоне, 15.08.00, А.В. Галанин, А.В. Беликович, там же, листовничная редица, 15.08.00, А.В. Галанин, А.В. Беликович; окр. с. Кыра, уроч. Плиточные могилы, разнотравная нителестниковая степь, 9.07.01, А.В. Галанин, И.А. Галанина; р. Нарын на границе с Монголией, горная степь, 19.07.02, А.В. Галанин, А.В. Беликович; р. Кыра в 15 км ниже с. Кыра, правый берег, склон, ковыльно-разнотравная степь, 22.08.00, А.В. Галанин, А.В. Беликович; Онон-Бальджинский хр., заказник «Горная Степь», уроч. Сухая падь, 13.08.03, А.В. Галанин, А.В. Беликович; там же, степь на каменистом склоне, 29.07.04, А.В. Беликович, Е.Н. Роеенко; там же, пп-4, разнотравно-злаковая (ковыльная) степь, 1.08.05, А.В. Галанин; N 49°33'1,6", E 112°6'37,3", h = 1024 м, трасса с. Михайлопавловск — Кыра, восточный склон, уклон 10°, разнотравно-злаково-осочковая степь-прерия, почва песчаная, каменистая, 10.08.08, Е.Н. Роеенко, И.В. Козырь; N 50°45', E 115°1'19,1", h = 631 м, Е.Н. Роеенко, И.В. Козырь; **Монголия:** окр. с. Наровлин, берег соленого озера, ирисовый луг, 17.08.05, А.В. Галанин, А.В. Беликович; р. Ульдза, окр. с. Баян-Уул, прерия, А.В. Галанин, А.В. Беликович; N 49°22'49", E 111°58'46", h